

Mettre en forme des paragraphes



Un paragraphe, c'est quoi

Un paragraphe commence par une majuscule et se termine par le symbole ¶ visible uniquement lorsque les marques de formatage sont affichés. Si le paragraphe permet de passer à la ligne, il ne faut pas le confondre avec un saut de ligne (symbole ↵) qui permet de passer à la ligne sans changer de paragraphe. La distinction est importante ¶

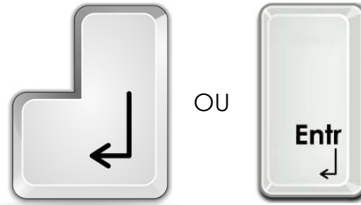
Ceci correspond à un seul paragraphe, ↵
même s'il n'y a qu'un changement de ligne ¶



= Afficher / masquer les marques de formatage

Nouveau paragraphe et changement de ligne

Le lapin mange une carotte.

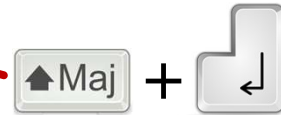


Le lapin mange une carotte.



Sauter une ligne sans changer de paragraphe

Un paragraphe commence par une majuscule et se termine par le symbole ¶ visible uniquement lorsque les marques de formatage sont affichées. Si le paragraphe permet de passer à la ligne, il ne faut pas le confondre avec le saut de ligne (symbole ¶) qui permet de passer à la ligne sans changer de paragraphe. La distinction est importante.



Supprimer un paragraphe et remonter une ligne

Le chat joue avec une pelo

te de laine



Le chat joue avec une pelote de laine



Le chat joue avec une pelo
te de laine



Le chat joue avec une pelote de laine



Alignement : gauche, droit, centré, justifié

Gauche



Un paragraphe commence par une majuscule et se termine par le symbole ¶ visible uniquement lorsque les marques de formatage sont affichées. Si le paragraphe permet de passer à la ligne, il ne faut pas le confondre avec le saut de ligne (symbole ↵) qui permet de passer à la ligne sans changer de paragraphe. La distinction est importante.

Droit



Un paragraphe commence par une majuscule et se termine par le symbole ¶ visible uniquement lorsque les marques de formatage sont affichées. Si le paragraphe permet de passer à la ligne, il ne faut pas le confondre avec le saut de ligne (symbole ↵) qui permet de passer à la ligne sans changer de paragraphe. La distinction est importante.

Centré



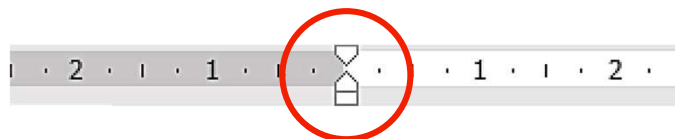
Un paragraphe commence par une majuscule et se termine par le symbole ¶ visible uniquement lorsque les marques de formatage sont affichées. Si le paragraphe permet de passer à la ligne, il ne faut pas le confondre avec le saut de ligne (symbole ↵) qui permet de passer à la ligne sans changer de paragraphe. La distinction est importante.

Justifié



Un paragraphe commence par une majuscule et se termine par le symbole ¶ visible uniquement lorsque les marques de formatage sont affichées. Si le paragraphe permet de passer à la ligne, il ne faut pas le confondre avec le saut de ligne (symbole ↵) qui permet de passer à la ligne sans changer de paragraphe. La distinction est importante.

Retrait de 1^{er} ligne et retrait négatif (Word)



L'histoire des Six-Duchés se confond nécessairement avec celle de leur famille régnante, les Loinvoyant. Un récit complet nous ramènerait à une époque bien antérieure à la fondation du premier duché et, si leurs noms étaient restés dans les mémoires, nous décrirait les Outriliens venus de la mer assaillant une côte plus clémente et plus tempérée que les grèves glacées des îles d'Outre-mer. Mais nous ignorons les noms de ces lointains ancêtres.

Retrait de 1^{er} ligne et retrait négatif (Word)

Retrait de la première ligne



→ L'histoire des Six-Duchés se confond nécessairement avec celle de leur famille régnante, les Loinvoyant. Un récit complet nous ramènerait à une époque bien antérieure à la fondation du premier duché et, si leurs noms étaient restés dans les mémoires, nous décrirait les Outriliens venus de la mer assaillant une côte plus clémente et plus tempérée que les grèves glacées des îles d'Outre-mer. Mais nous ignorons les noms de ces lointains ancêtres.

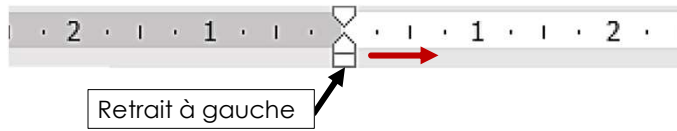
Retrait de 1^{er} ligne et retrait négatif (Word)

Retrait négatif



→ L'histoire des Six-Duchés se confond nécessairement avec celle de leur famille régnante, les Loinvoyant. Un récit complet nous ramènerait à une époque bien antérieure à la fondation du premier duché et, si leurs noms étaient restés dans les mémoires, nous décrirait les Outriliens venus de la mer assaillant une côte plus clémente et plus tempérée que les grèves glacées des îles d'Outre-mer. Mais nous ignorons les noms de ces lointains ancêtres.

Retrait de 1^{er} ligne et retrait négatif (Word)



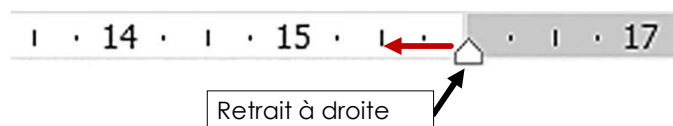
L'histoire des Six-Duchés se confond nécessairement avec celle de leur famille régnante, les Loinvoyant. Un récit complet nous ramènerait à une époque bien antérieure à la fondation du premier duché et, si leurs noms étaient restés dans les mémoires, nous décrirait les Outriliens venus de la mer assaillant une côte plus clémente et plus tempérée que les grèves glacées des îles d'Outre-mer. Mais nous ignorons les noms de ces lointains ancêtres.

→ L'histoire des Six-Duchés se confond nécessairement avec celle de leur famille régnante, les Loinvoyant. Un récit complet nous ramènerait à une époque bien antérieure à la fondation du premier duché et, si leurs noms étaient restés dans les mémoires, nous décrirait les Outriliens venus de la mer assaillant une côte plus clémente et plus tempérée que les grèves glacées des îles d'Outre-mer. Mais nous ignorons les noms de ces lointains ancêtres.

Pour régler le retrait gauche, il est aussi possible d'utiliser les boutons ci-dessous :



Retrait à droite (Word)



L'histoire des Six-Duchés se confond nécessairement avec celle de leur famille régnante, les Loinvoyant. Un récit complet nous ramènerait à une époque bien antérieure à la fondation du premier duché et, si leurs noms étaient restés dans les mémoires, nous décrirait les Outriliens venus de la mer assaillant une côte plus clémente et plus tempérée que les grèves glacées des îles d'Outre-mer. Mais nous ignorons les noms de ces lointains ancêtres.

L'histoire des Six-Duchés se confond nécessairement avec celle de leur famille régnante, les Loinvoyant. Un récit complet nous ramènerait à une époque bien antérieure à la fondation du premier duché et, si leurs noms étaient restés dans les mémoires, nous décrirait les Outriliens venus de la mer assaillant une côte plus clémente et plus tempérée que les grèves glacées des îles d'Outre-mer. Mais nous ignorons les noms de ces lointains ancêtres.

Retrait de 1^{er} ligne et retrait gauche (Libre Office)



L'histoire des Six-Duchés se confond nécessairement avec celle de leur famille régnante, les Loinvoyant. Un récit complet nous ramènerait à une époque bien antérieure à la fondation du premier duché et, si leurs noms étaient restés dans les mémoires, nous décrirait les Outriliens venus de la mer assaillant une côte plus clémente et plus tempérée que les grèves glacées des îles d'Outre-mer. Mais nous ignorons les noms de ces lointains ancêtres.

Retrait de 1^{er} ligne et retrait gauche (Libre Office)



→ L'histoire des Six-Duchés se confond nécessairement avec celle de leur famille régnante, les Loinvoyant. Un récit complet nous ramènerait à une époque bien antérieure à la fondation du premier duché et, si leurs noms étaient restés dans les mémoires, nous décrirait les Outriliens venus de la mer assaillant une côte plus clémente et plus tempérée que les grèves glacées des îles d'Outre-mer. Mais nous ignorons les noms de ces lointains ancêtres.

Retrait de 1^{er} ligne et retrait gauche (Libre Office)



Retrait à gauche

L'histoire des Six-Duchés se confond nécessairement avec celle de leur famille régnante, les Loinvoyant. Un récit complet nous ramènerait à une époque bien antérieure à la fondation du premier duché et, si leurs noms étaient restés dans les mémoires, nous décrirait les Outriliens venus de la mer assaillant une côte plus clémente et plus tempérée que les grèves glacées des îles d'Outre-mer. Mais nous ignorons les noms de ces lointains ancêtres.

→ L'histoire des Six-Duchés se confond nécessairement avec celle de leur famille régnante, les Loinvoyant. Un récit complet nous ramènerait à une époque bien antérieure à la fondation du premier duché et, si leurs noms étaient restés dans les mémoires, nous décrirait les Outriliens venus de la mer assaillant une côte plus clémente et plus tempérée que les grèves glacées des îles d'Outre-mer. Mais nous ignorons les noms de ces lointains ancêtres.

Pour régler le retrait gauche, il est aussi possible d'utiliser les boutons ci-dessous :



Retrait à droite (Libre Office)



Retrait à droite

L'histoire des Six-Duchés se confond nécessairement avec celle de leur famille régnante, les Loinvoyant. Un récit complet nous ramènerait à une époque bien antérieure à la fondation du premier duché et, si leurs noms étaient restés dans les mémoires, nous décrirait les Outriliens venus de la mer assaillant une côte plus clémente et plus tempérée que les grèves glacées des îles d'Outre-mer. Mais nous ignorons les noms de ces lointains ancêtres.

L'histoire des Six-Duchés se confond nécessairement avec celle de leur famille régnante, les Loinvoyant. Un récit complet nous ramènerait à une époque bien antérieure à la fondation du premier duché et, si leurs noms étaient restés dans les mémoires, nous décrirait les Outriliens venus de la mer assaillant une côte plus clémente et plus tempérée que les grèves glacées des îles d'Outre-mer. Mais nous ignorons les noms de ces lointains ancêtres.



Exemple d'utilisation dans un courrier

Retrait à gauche → Saint-Etienne,
Le 16 février 2014

A l'attention de Monsieur Faure

Monsieur,

Retrait de 1^{er} ligne

Vous trouverez, ci-jointes, les tirages photographiques réalisés d'après les diapositives que vous m'avez confié. Les fichiers numériques correspondant peuvent être téléchargés ici (<https://gagnon-photo.fr/12875>). Vous pouvez m'adresser directement le chèque de **53,36 €**, couvrant les frais de traitement et de tirage*.

Si vous avez besoin de renseignements complémentaires, n'hésitez pas à m'écrire ou à me téléphoner. Vous remarquerez que j'ai numéroté les diapositives.

Retrait à gauche → *Si vous souhaitez des retirages, merci de vous référer à la grille tarifaire et de m'indiquer les numéros correspondants.* ← Retrait à droite

Listes à puces

WORD



WRITER



Ingrédients

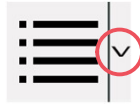
Farine : 150g
Lait : 4 Cas
Levure : ½ sachet
Chocolat : 100g
Sucre : 75g
Œuf : 1
Beurre : 50g
Sel : 1 pincée



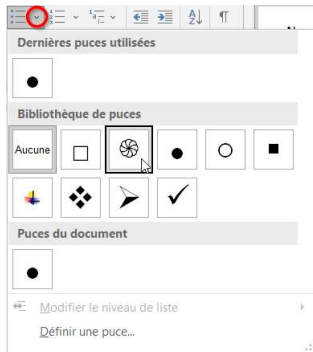
Ingrédients

- Farine : 150g
- Lait : 4 Cas
- Levure : ½ sachet
- Chocolat : 100g
- Sucre : 75g
- Œuf : 1
- Beurre : 50g
- Sel : 1 pincée

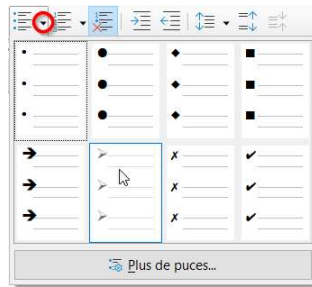
Listes à puces (avancée)



WORD



WRITER



Ingrédients

- Farine : 150g
- Lait : 4 Cas
- Levure : ½ sachet
- Chocolat : 100g
- Sucre : 75g



Listes à puces (liste à plusieurs niveaux)

WORD



WRITER



Liste

- Farine :
- 100 g de farine de blé
- 50 g de farine de seigle
- Lait : 4 Cas
- Levure : ½ sachet
- Chocolat : 100g
- Sucre : 75g

Sélectionner les élément à décaler

- Farine :
- 100 g de farine de blé
- 50 g de farine de seigle
- Lait : 4 Cas
- Levure : ½ sachet
- Chocolat : 100g
- Sucre : 75g

Décaler



- Farine :
- 100 g de farine de blé
- 50 g de farine de seigle
- Lait : 4 Cas
- Levure : ½ sachet
- Chocolat : 100g
- Sucre : 75g

Listes numérotées

WORD



WRITER



Ingrédients

Farine : 150g

Lait : 4 Cas

Levure : ½ sachet

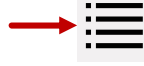
Chocolat : 100g

Sucre : 75g

Œuf : 1

Beurre : 50g

Sel : 1 pincée



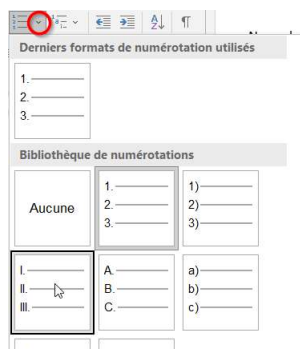
Ingrédients

1. Farine : 150g
2. Lait : 4 Cas
3. Levure : ½ sachet
4. Chocolat : 100g
5. Sucre : 75g
6. Œuf : 1
7. Beurre : 50g
8. Sel : 1 pincée

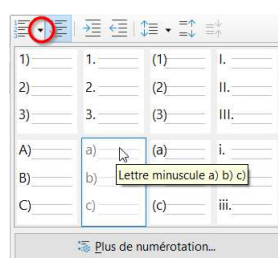
Listes à numérotée (avancée)



WORD



WRITER



Ingrédients

- a) Farine : 150 g
- b) Lait : 4 Cas
- c) Levure : ½ sachet
- d) Chocolat : 100g
- e) Sucre : 75g

Listes à numérotées (liste à plusieurs niveaux)

WORD



WRITER



Sélectionner les éléments à décaler

- | | | | | |
|--|----------|--|----------|--|
| <ol style="list-style-type: none"> 1. Laver 2. Brosser 3. Faire tremper dans l'eau 4. Sécher 5. Couper en rondelles 6. Cuire | <p>→</p> | <ol style="list-style-type: none"> 1. Laver 2. Brosser 3. Faire tremper dans l'eau 4. Sécher 5. Couper en rondelles 6. Cuire | <p>→</p> | <ol style="list-style-type: none"> 1. Laver <ol style="list-style-type: none"> a. Brosser b. Faire tremper dans l'eau c. Sécher 2. Couper en rondelles 3. Cuire |
|--|----------|--|----------|--|